

В сезон сбора ягод и грибов не забудьте о профилактике клещевых инфекций

Ежегодно по поводу присасывания клещей в организации здравоохранения области обращается около 4000 человек, каждый третий пострадавший - ребенок. Нападение клещей регистрируются на всей территории Могилевской области. Каждый третий клещ инфицирован возбудителем Лайм-боррелиоза.

В течении года обращения в организации здравоохранения области по поводу присасывания клещей регистрируются с марта по ноябрь. Большинство случаев (63,5%) заражения вследствие нападений клещей происходит в лесу. Пик обращений отмечался в июне и далее еще один, но менее выраженный в сентябре, что связано с активным сбором населением даров леса.

За 6 месяцев 2022 в организации здравоохранения области обратилось около 1900 человек, каждый третий пострадавший - ребенок.

Самым распространенным из всех заболеваний, передающихся клещами в Республике Беларусь является Лайм-боррелиоз (ЛБ).

Лайм-боррелиоз - трансмиссивное, природно-очаговое заболевание, характеризующееся поражением кожи, суставов, нервной системы, сердца, нередко принимающее хроническое, рецидивирующее течение и может привести к инвалидности.



Ежегодно в республике регистрируется более двух тысяч случаев ЛБ и около 100 случаев клещевого энцефалита.

В 2021 году среди жителей области было зарегистрировано 159 случаев Лайм - боррелиоза, в текущем году - 51 случай. В общей структуре заболеваемости ЛБ вклад городского населения около 90%. Абсолютное большинство заболевших взрослые - 98%. **ВСЕ заболевшие ЛБ профилактически антибактериальные препараты не принимали (в первые 72 часа от момента присасывания клеща).** По расчетам только за 6 лет в Могилевской области благодаря

профилактическому назначению антибактериальных препаратов при обращении пациента по поводу укуса клеща предотвращено более 8 тысяч случаев заболеваний ЛБ.

Чтобы уберечь себя и своих близких от их нападения необходимо знать основные меры профилактики.

Что надо знать об иксодовых клещах?



Размеры голодного клеща всего 2-3 мм в длину (похож на льняное семечко). Тело коричневого или красного цвета, половину брюшка закрывает темный щит, имеет четыре пары ног. Активны клещи с марта по ноябрь.

Клещ – лесной житель. Они влаголюбивы, предпочитают умеренно затененные и увлажненные лиственные и смешанные леса с густым травостоем и кустарником. Очень важно знать, что клещи концентрируются на лесных дорожках и тропках, поросших по обочинам травой. Здесь их значительно больше, чем в окружающем лесу. Надо помнить, что клещи не сидят на деревьях и не падают сверху на людей и животных. Они предпочитают забираться на высокую траву (личинки сидят на траве не выше 30 см, а взрослые особи на траве и кустах не выше 1 метра) и принимают позу активного ожидания, вытягивают лапки и водят ими из стороны в сторону в ожидании прокормителя, чтобы зацепиться за шерсть животных или одежду человека. Потом клещ добирается до кожи и присасывается. На территории области клещей чаще всего находят в лесных массивах на окраине населенных пунктов и в лесах. Однако в последнее время клещей можно встретить и в городах.

Как происходит заражение клещевыми инфекциями?

Возбудители клещевых инфекций проникают в организм человека:

- при присасывании зараженного клеща со слюной;
- через микротравмы на коже при снятии клеща незащищенными руками или случайном раздавливании, при попадании на конъюнктиву глаза;
- вирус клещевого энцефалита может передаваться при употреблении в пищу некипяченого козьего молока или продуктов его переработки.

Как защитить себя от нападения клещей?



- **Для предотвращения укусов клещей** на опасной в отношении клещей территории требуется соблюдать правила личной защиты, а именно: ношение закрывающей все участки тела одежды и головных уборов (для работающих – специальной защитной одежды), применение акарицидных и акарицидно-репеллентных средств для обработки верхней одежды и снаряжения, проведение каждые два часа само- и взаимоосмотров, обращая особое внимание на швы, карманы, складки;
- **Тщательно осматривайте дары леса и цветы**, принесенные из леса – с ними вы можете занести в дом клеща;
- **Клещ может переползти на человека и с тела домашних животных.** Собак следует выгуливать на поводке на специальных площадках для выгула животных. Для защиты животного от нападения клещей необходимо применять ошейники, обработанные репеллентами, акарицидные капли, которые втираются в холку животного и пр. Перед сезоном активности клещей лучше обратиться к ветеринарному специалисту для консультации и подбора оптимального средства, предупреждающего укусы клещей.

КАК ИЗБЕЖАТЬ УКУСА КЛЕЦА

Собираемся в лес:

- 1 На голову лучше надеть капюшон, плотно пришитый к куртке. Волосы заправить под кепку или косынку
- 2 Одежда светлая, однотонная
- 3 Рукава длинные
- 4 Воротник и манжеты должны плотно прилегать к телу
- 5 Рубашку надо заправить в брюки, брюки - в ботинки или носки на плотной резинке
- 6 На одежду нанести репеллент



Как ходить по лесу:

Не садимся и не ложимся на траву

Каждые несколько часов осматриваем одежду, волосы и тело

Стоянка - в сухих сосновых лесах или на песчаных почвах



Алгоритм действий при укусе клеща:

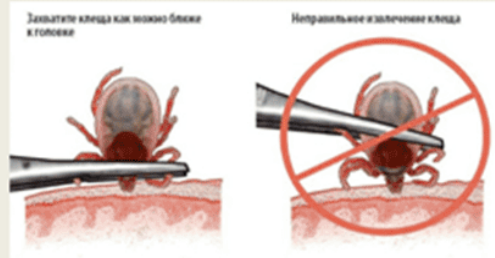
- при обнаружении присосавшегося клеща его необходимо в кратчайшие сроки удалить в любом территориальном медицинском учреждении или самостоятельно (с помощью хлопчатобумажной нити или пинцета);

Методы удаления клеща

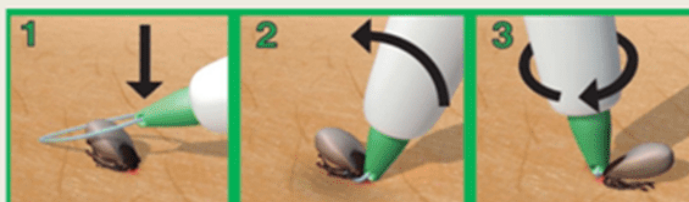
Удаление при помощи нитяной петли



Удаление при помощи тонкого пинцета



Удаление при помощи специализированных устройств



- место присасывания обработать йодом или другим спиртовым раствором;
- после удаления клеща необходимо обязательно обратиться в территориальную поликлинику к врачу-инфекционисту (или участковому терапевту, педиатру) для назначения профилактического лечения и дальнейшего наблюдения, так как **максимальный эффект профилактики достигается в том случае, если прием антибиотиков начат в первые 72 часа после укуса клеща;**

- нельзя обрабатывать присосавшегося клеща различными маслянистыми веществами (маслом, кремом и т.п.) и агрессивными жидкостями (бензином и т.п.) во избежание попадания содержимого кишечника клеща в рану.

Главное, что вы должны помнить, что прием антибиотиков обязателен и должен быть начат в первые 72 часа после укуса клеща. Клеща приносить на исследование не рекомендуется. Не теряйте время.